

Nenechte se mýlit **VZHLEDEM!**

Řadu dřevostaveb poznáme na první pohled, u některých však můžeme zaváhat. Bylo by ale chybou myslet si, že se autoři projektu snažili tento typ domu „převléci“ do jiného kabátu, připomínajícího spíše zděnou stavbu. Dvojpodlažní dům moderního pojetí realizovaný progresivní technologií prefabrikace dokládá, jak tvarově rozmanitá může současná dřevostavba být i při zachování energeticky úsporných parametrů.





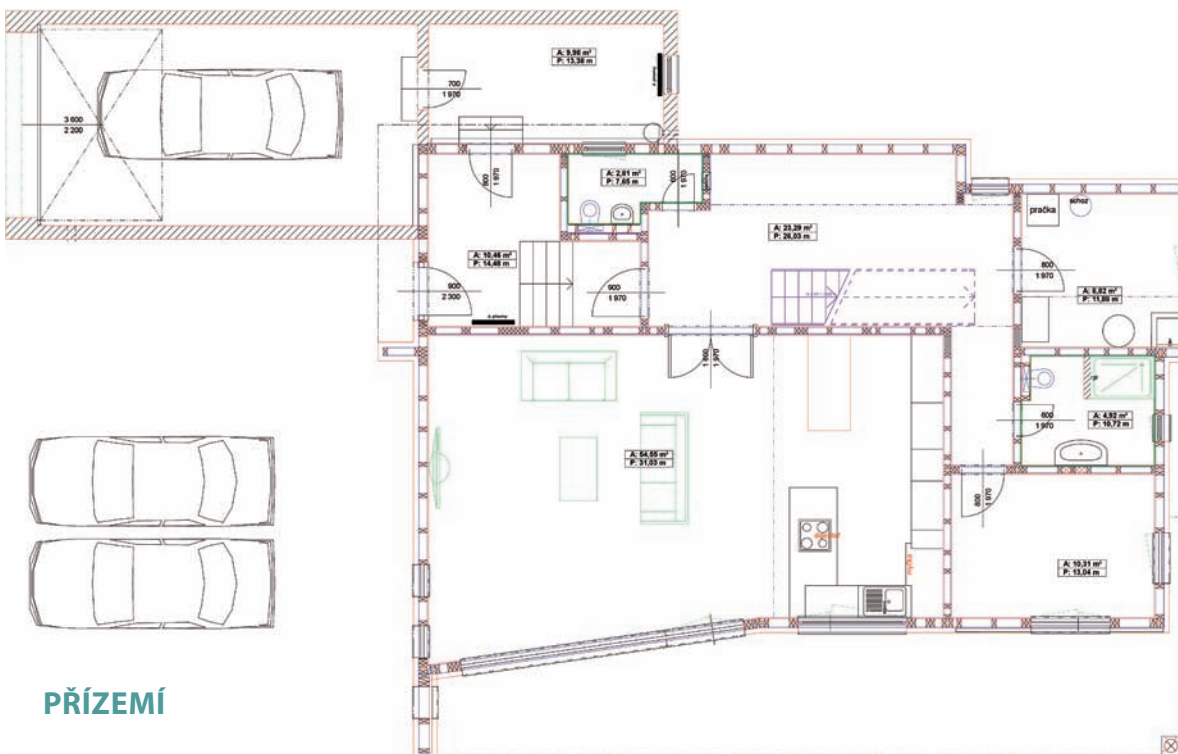
Co se skrývá pod povrchem? Svislé nosné konstrukce a nadpraží oken jsou u této montované dřevostavby řešeny systémem dřevěné prefabrikované konstrukce dodané výrobcem, firmou AWIK. V přízemí i v patře jsou veškeré dřevěné svislé prvky dimenzovány tak, aby bylo dosaženo požadované požární odolnosti. Vodorovné konstrukce tvoří dřevěné prefabrikované panely odolné proti průhybu, akustické vlastnosti jsou dány protihlukovou a kročejovou izolací vloženou do skladby stropu a podlah. Detaily a konstrukční uspořádání stěn, stropů a střechy respektují tepelně fyzikální požadavky pro nízkoenergetickou stavbu.

TEPLO POD KONTROLOU

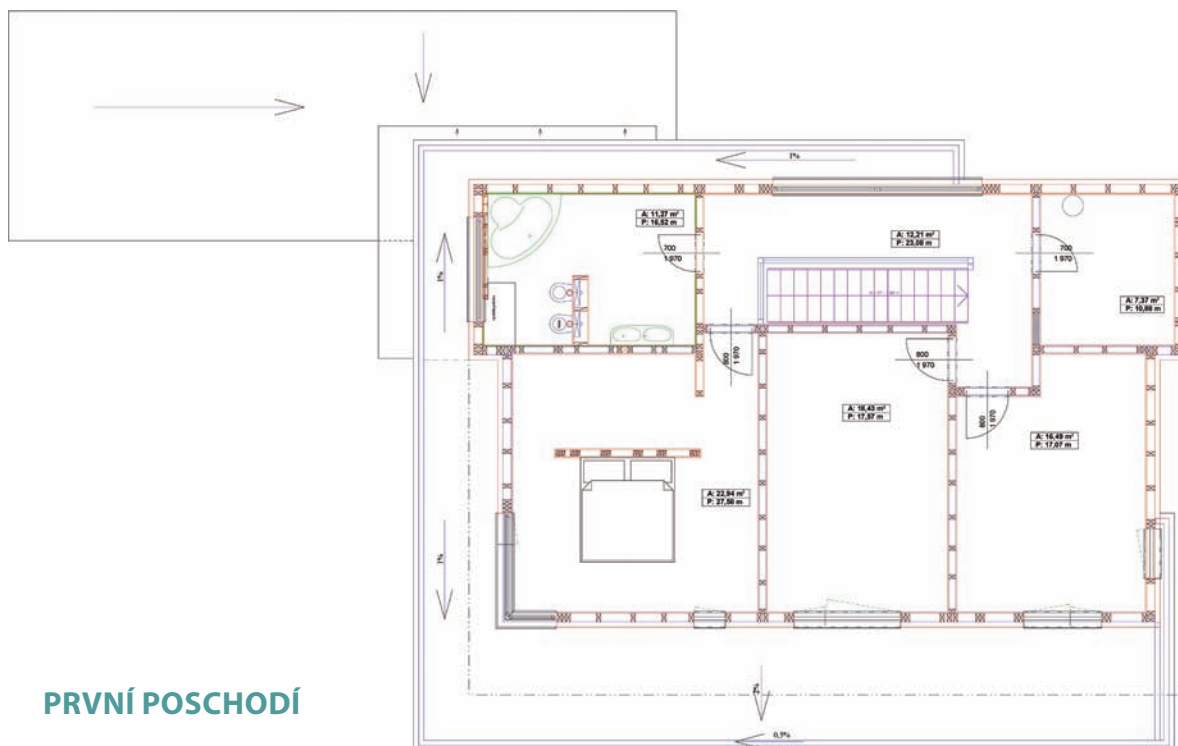
Dům, navržený jako energeticky úsporná stavba, má minimální tepelné ztráty. K tomu přispívá nadstandardní zateplení, izolační skla ve všech oknech a výrazná plocha oken na osluněných stěnách. Tepelně fyzikální parametry všech konstrukcí dosahují

- ▲ Dům je situován u severovýchodního okraje pozemku, vjezd a vstup navazující na garáž se nacházejí na severozápadní straně. Obytné místnosti jsou orientované zejména na jih. Obývací pokoj s jídelnou a kuchyňským koutem jsou jako spojitý prostor situovány na jihozápadní straně domu, což umožňuje optimální výhled a dostatečné oslunění.
- Vnější vzhled domu je charakteristický kombinací hladké bílé omítané plochy a šedivé fasády zvýrazněné horizontálním rastrováním na dvojpodlažní části. S jednoduchým vzhledem korespondují ploché střechy na hlavním oddíle domu i na přízemní přístavbě, u východu do zahrady je střecha kombinována s čirým polykarbonátovým zastřešením. Řešení detailů – například přesah střechy – je u dřevostavby oproti silikátové stavbě mnohem jednodušší a umožňuje zachovat elegantní proporce jednotlivých prvků.





Dispozice domu je navržena pro tříčlennou až čtyřčlennou rodinu. V přízemí se nachází kuchyň, obývací pokoj s jídelnou a hala se schodištěm, dále pak zádveří, schody, koupelna s WC, pokoj a technická místnost. V patře jsou tři pokoje/ložnice, dále pak chodba u schodiště, šatna a koupelna s WC. Hlavní obytný prostor je v přízemí na osluněné straně domu otevřený do zahrady francouzskými dveřmi. Výstup ven je zakryt transparentní stříškou o nízkém spádu.



Rodinný dům autora Pavla Šmelhause, realizovaný společností AWIK House Production, s. r. o., získal třetí cenu v kategorii A soutěže Dřevěný dům 2010.

zhruba dvojnásobku hodnot požadovaných platnými normami. Dům se díky svému tvaru snadno prohřívá zimním sluncem, jehož paprsky se v obytných místnostech mění na teplo.

Vytápění je řízeno vzduchotechnickou jednotkou Duplex Atrea s elektronickou programovatelnou regulací provozu, která při vhodně zvoleném režimu vyhřívá dům pouze v přítomnosti osob, jinak je objekt temperován pouze na 15 °C. Ve vytápěných místnostech jsou použity výdechové mřížky, ve vedlejších místnostech (například v koupelnách či u vstupu) je dotápění řešeno teplovodními tělesy, alternativou může být podlahové



K pohodové atmosféře interiéru výrazně přispívají vhodně zvolené barvy

vytápění. V koupelnách jsou osazené topné žebříky, případně zde může být instalováno elektrické přitápění. Budova spadá s roční spotřebou tepla na vytápění 29 GJ (7 380 kWh) do kategorie energetické náročnosti B.

DŮM ZAUJME I SVÝM VZHLEDEM

Charakteristické je dvojbarevné pojetí fasád. Vnější kompozice odráží logiku vnitřního členění, kdy obytné

prosklené místnosti jsou sjednocené pod šedou fasádou. Vedlejší místnosti domu přecházejí v přesah střechy nad obytnými místnostmi, která v létě stíní. Obytná část přízemí má rozměrné okno zajišťující kontakt s exteriérem.

Proti pohledům z ulice je prosklení odcloněné předstupující stěnou. Vchod do domu je na nižší úrovni než přízemí, odpadají tak nepraktické venkovní schody. Stavba je bez podsklepení. ■

Kuchyně s jídelní částí volně přechází v obývací pokoj

