

## NÍZKOENERGETICKÝ DŮM

Pohled na vstupní část domu. Okna různých velikostí rytmicky člení fasádu a dodávají exteriéru osobitost



**P**ři téměř detektivním pátrání po vhodném projektu došli budoucí stavebníci ke zjištění, že žádný typový dům z nabídky trhu by nebylo možné bez velkých úprav

přizpůsobit jejich velmi konkrétním a částečně i specifickým požadavkům. Až setkání s firmou AWIK House Production přineslo kýžený výsledek v podobě individuálního domu postaveného na klíč z prefabrikovaných komponentů, což příznivě ovlivnilo jak cenu, tak délku výstavby.

„Firemní architektka vypracovala několik studií, poté jsme zaplatili za vypracování prvotního projektu s tím, že bude-li stavba realizována firmou AWIK, bude nám částka za projekt vrácena. Než jsme podepsali smlouvu o výstavbě, obsahující také konečnou cenu, musel být projekt vypracován do posledního detailu. Byl to zdoluhavý proces, ale při realizaci bylo vše, jak má být, a firma nepřekročila rozpočet ani o korunu, takže jsme se přesně vešli do finančního limitu a nemuseli výstavbu financovat hypotékou,“ chválí si majitelé domu.

**Jednoznačné zadání**

Kromě důrazu na soukromí jednotlivých členů rodiny a nerušeného provozu domácnosti měli majitelé jasnou představu o dispozičním řešení domu a velikostech místností. Požadovali dvě předsíně, první na přezouvání a druhou páteřní jako komunikační prostor, z něhož má každá místnost samostatný vstup. Dále obývací pokoj o minimální velikosti 35 m<sup>2</sup> (realizovaný má 40 m<sup>2</sup>) a kuchyň s jídelním koutem, propojenou s obývacím pokojem, ale zároveň samostatně uzavíratelnou. Ložnice rodičů by měla přímo navazovat na koupelnu, pro dospělou dceru si přáli pokoj dělený na pracovní a spací zónu. Dále požadovali pracovnu pána domu s minimální výměrou 20 m<sup>2</sup>, oddělenou od ostatních částí domu a rozdělenou atypickou přepážkou, jedna část pracovny bude využívána jako nahrávací studio. Oproti prvotnímu návrhu změnili majitelé sklon střechy z původních 20° na 30°, aby vznikl

# Ani o korunu navíc

*Tříčlenná rodina si jako hlavní požadavky na nový domov vytyčila klid a soukromí pro odpočinek i práci. Záhy se ukázalo, že nebude tak jednoduché tyto představy naplnit.*



Pohled na terasu. Rohová francouzská okna otevírají obytný prostor slunci, propojují jej se zahradou a dodávají stavbě na osobitosti



V zimních měsících napomáhají velké prosklené plochy k prohřívání interiéru, v létě tomu naopak brání velké přesahy střechy, které dávají stín

dostatečně vysoký půdní úložný prostor. Těsně před započítím stavby zadali architektce ještě doladění některých částí projektu, například upravení příček či osazení dveří tak, aby se do prostoru vešla vybraná kuchyňská linka nebo do druhé koupelny sprchový kout apod.

Běžná okna, zahrnutá v projektu, byla nahrazena francouzskými okny. Tato změna majitele velice potěšila. Zásadně ovlivnila vnější vzhled domu, získal na osobitěm výrazu a více se propojil interiéru se zahradou. Slunce svítí na fasády prakticky po celý den a v zimě putuje po obloze nízko, takže napomáhá k vyhřátí interiéru. V létě mu brání v přehřívání přesahy střechy.

### Rychle a bezúdržbově

Jako konstrukční řešení rodina zvolila dřevostavbu ze sendvičových stěn, vyráběných přímo firmou AWIK, na doporučení architektky zvolili oproti standardní betonové



Obývací pokoj dokazuje, že i novostavba si může rozumět se starožitným nábytkem. Dům je vybaven podlahovým vytápěním s tepelným čerpadlem, funkci tepelného zdroje jsou připravena příležitostně převzít krbová kamna

### SLOVO MAJITELŮ

Dřevostavbu jsme zvolili za prvé pro rychlou výstavbu, která šetří nejen čas, ale například i prostředky za nájem za dosavadní bydlení, a za druhé proto, že jde o čistou výstavbu. Dalším důvodem byly ale dobré tepelněizolační vlastnosti, které znamenají úsporné vytápění. Firma AWIK nás zaujala profesionálním a vstřícným přístupem a komplexností služeb v celém procesu od projektu až po předání domu. Po třech letech považujeme bydlení v dřevostavbě za velmi příjemné, nikdy jsme nezaznamenali pocit vlhkosti jako u zděných domů. S dispozicí i použitými materiály jsme také spokojeni.

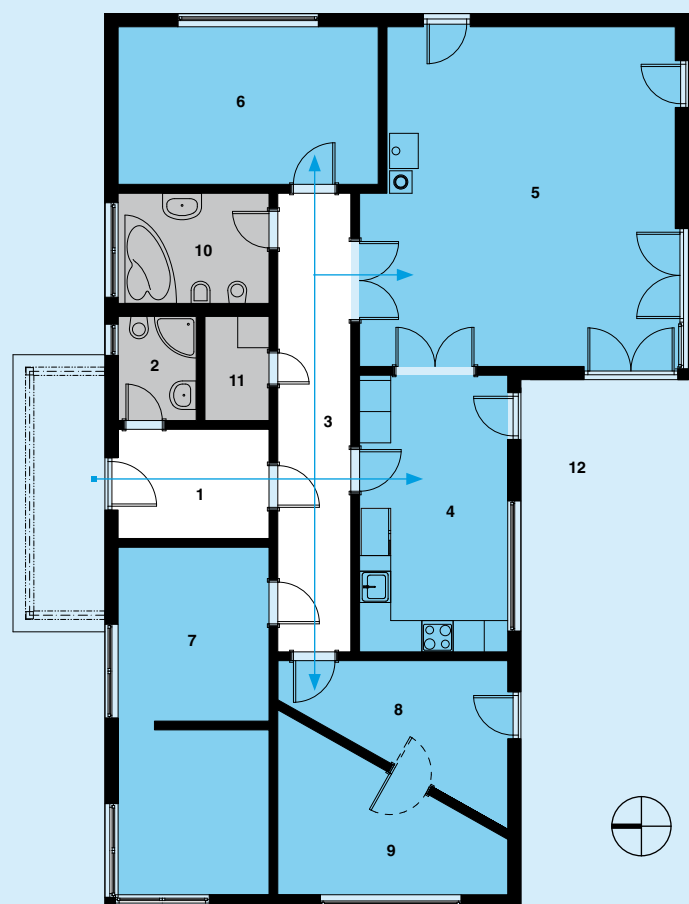
tašce krytinu beternit, s níž střecha působí lehčím dojmem.

Rodina preferovala bezúdržbové materiály. Použity jsou tudíž plastové okapy, během poslední zimy s velkou sněhovou nadílkou se bohužel zprohýbaly. Naštěstí se pružný materiál postupně vrací do původního tvaru. Dům je osazen také plastovými okny potaženými fólií s dezénem dřeva. Zakázková výroba a fóliování je však cenově řadí do stejné kategorie s dřevěnými i přes to, že mají pouze

dvojsklo. Trojskla nepovažovali investoři za rentabilní, protože spotřeba energie není vzhledem ke kvalitní izolaci stavby a vytápění pomocí tepelného čerpadla tak vysoká, aby se finanční prostředky vydané za trojskla vrátily.

O tom, že konstrukce dřevostavby od firmy AWIK splnila očekávání investorů, co se týče tepelněizolačních vlastností, svědčí fakt, že částka za veškerou spotřebu elektrické energie v domě činí za rok 25 000 Kč, a to se zdržují doma po celý den. ✘

## PŮDORYS



## PŘÍZEMÍ

- 1 předsíň
- 2 koupelna + WC
- 3 chodba
- 4 kuchyň + jídelna
- 5 obývací pokoj
- 6 ložnice rodičů
- 7 pokoj dcery
- 8, 9 pracovna
- 10 koupelna + WC
- 11 technická místnost
- 12 terasa



## LEGENDA

- obytné prostory
- zázemí
- komunikace

## TECHNICKÉ ÚDAJE

**Užitná plocha:** 147 m<sup>2</sup>

**Zastavěná plocha:** 170 m<sup>2</sup>

**Konstrukční řešení:** nepodsklepená dřevostavba na základové betonové desce, řešená konstrukčním systémem AWIK se sendvičovou skladbou stěn z izolačních materiálů, OSB desek a sádkokartonů zakomponovaných do dřevěné konstrukce (součinitel prostupu tepla stěnou AWIK STANDARD  $U=0,174 \text{ W/m}^2\text{K}$ ), fasáda dokončená hladkou omítkou v bílé barvě

**Sřevcha:** sklon 30°, vazníkový krov, krytina beternit

**Výplně otvorů:** okna plastová s fólií v dezénu dřeva, vyrobená na zakázku

**Vytápění:** zdroj energie tepelné čerpadlo systém voda/vzduch, podlahové teplovodní vytápění, součástí vytápěcího systému jsou také krbová kamna, v koupelně ještě topný žebřík

**Cena:** 5 200 Kč / m<sup>3</sup> obestavěného prostoru

## CO BYCHOM DNES

## UDĚLALI JINAK:

Snad jen z estetických důvodů a pro snížení hlučnosti bychom dnes volili namísto laminátové plovoucí podlahy dřevěnou. Uvažovali bychom možná i o dřevěných oknech.

## KONTAKTY

**AWIK House Production, s. r. o.**

Holušická 3, Praha 4-Chodov

tel: 272 910 329, [www.awik.cz](http://www.awik.cz)



Součástí dodávky domu na klíč od firmy Awik je kompletně vybavená koupelna od smluvního partnera A-Keramika

Prakticky řešené kuchyni vládou tóny světlého dřeva, jimž sekunduje chladný vzhled nerezových spotřebičů



Máte nějakou otázku či námět pro autorku článku? Pište na [jitka.palkova@bmczech.cz](mailto:jitka.palkova@bmczech.cz) nebo na [md@bmczech.cz](mailto:md@bmczech.cz)